

إقتراح قانون الكوتا النسائية

من خلال تعديل قانون الإنتخابات الحالي ٢٠١٧ / ٤٤



المرأة في البرلمان
WOMEN WIN



كانون الثاني ٢٠٢٢





حقوق النشر © ٢٠٢١ - ٢٠٢٢

تم إعداد هذه المطبوعة بدعم مالي من الاتحاد الأوروبي والوكالة الأميركية للتنمية الدولية، وبدعم تقني من برنامج الأمم المتحدة الإنمائي. إن الآراء الواردة في هذه المطبوعة لا تعكس المواقف الرسمية للاتحاد الأوروبي أو حكومة الولايات المتحدة أو الوكالة الأميركية للتنمية الدولية أو برنامج الأمم المتحدة الإنمائي.

جدول المحتويات

١ نبذة عن المشروع
ص ٣

١

٢ شكر خاص
ص ٤

٢

٣ المشاركة السياسية للمرأة في لبنان
ص ٥ - ١٦

٣

٤ ما هي الكوتا النسائية؟
ص ١٦ - ١٨

٤

٥ إقتراح قانون الكوتا في الإنتخابات النيابية ٢٠٢٢
ص ١٩ - ٢٧

٥

٦ محاكاة على إقتراح القانون
ص ٢٨ - ٣٧

٦

٧ الكوتا النسائية - اسئلة و اجوبة
ص ٣٨ - ٤١

٧

٨ الكوتا النسائية في عدد من برلمانات العالم
ص ٤٢ - ٤٣

٨

تهدف FiftyFifty من خلال هذا المشروع إلى:

٢
إقتراح إجراءات إيجابية، لدعم المرأة،
ممكن اعتمادها في الانتخابات
البرلمانية القادمة لعام ٢٠٢٢

١
تحديد أفضل السيناريوهات الممكنة
لتطبيق حصة النوع الاجتماعي أو أي
تدابير بديلة أخرى (تدبير خاص مؤقت)

٤
الضغط مع مختلف الكتل و المجموعات
ليعتمد نموذج ٥٠/٥٠ في تشكيل
القوائم الانتخابية مع دعم امرأة واحدة
على الأقل من خلال اعطائها الأصوات
التفضيلية

٣
زيادة عدد النساء المنتخبات في
البرلمان من ٦ إلى ٢٦ نائبة على الأقل

شكر خاص للجهات التالية:



بتمويل مشترك من الاتحاد الأوروبي



برنامج الأمم المتحدة الإنمائي و الإتحاد الأوروبي
و الوكالة الأميركية للتنمية الدولية

الأخصائيين و الخبراء في القانون و الإنتخابات اللذين
ساعدوا في تطوير إقتراح قانون الكوتا النسائية

• د. فاديا كيوان: المديرية العامة لمنظمة المرأة العربية

• د. بول مرقص: مؤسس و مدير مكتب Justicia

• الأستاذ محمد شمس الدين: الباحث و الأخصائي في السياسات العامة

جميع أعضاء التحالف المدني لإقرار الكوتا



فريق عمل FiftyFifty

المؤشر العالمي للفجوة بين الجنسين - تصنيفات يناير ٢٠٢١



يشير تقرير المنتدى الاقتصادي العالمي لعام ٢٠٢٠ إلى أننا بحاجة إلى ١٠٠ عام لتحقيق التكافؤ الكامل بين الجنسين إذا اكملنا بالوتيرة الحالية

المرجع: المنتدى الاقتصادي العالمي

أفضل ١٠ دول حول العالم من حيث مشاركة المرأة في البرلمانات

٦		المكسيك	٤٨,٢٪
٧		السويد	٤٨٪
٨		غرينادا	٤٦,٧٪
٩		أندورا	٤٦,٤٪
١٠		بوليفيا	٤٦,١٪
١		رواندا	٦١,٣٪
٢		كوبا	٥٣,٤٪
٣		الإمارات العربية المتحدة	٥٠٪
٤		نيكاراغوا	٤٨,٤٪
٥		نيوزيلاندا	٤٨,٣٪

١٨٣ لبنان ٤,٦٩٪

يحتل لبنان المرتبة ١٨٣ من أصل ١٨٧ دولة في العالم

الدول العربية مقارنة بلبنان من ناحية المشاركة البرلمانية

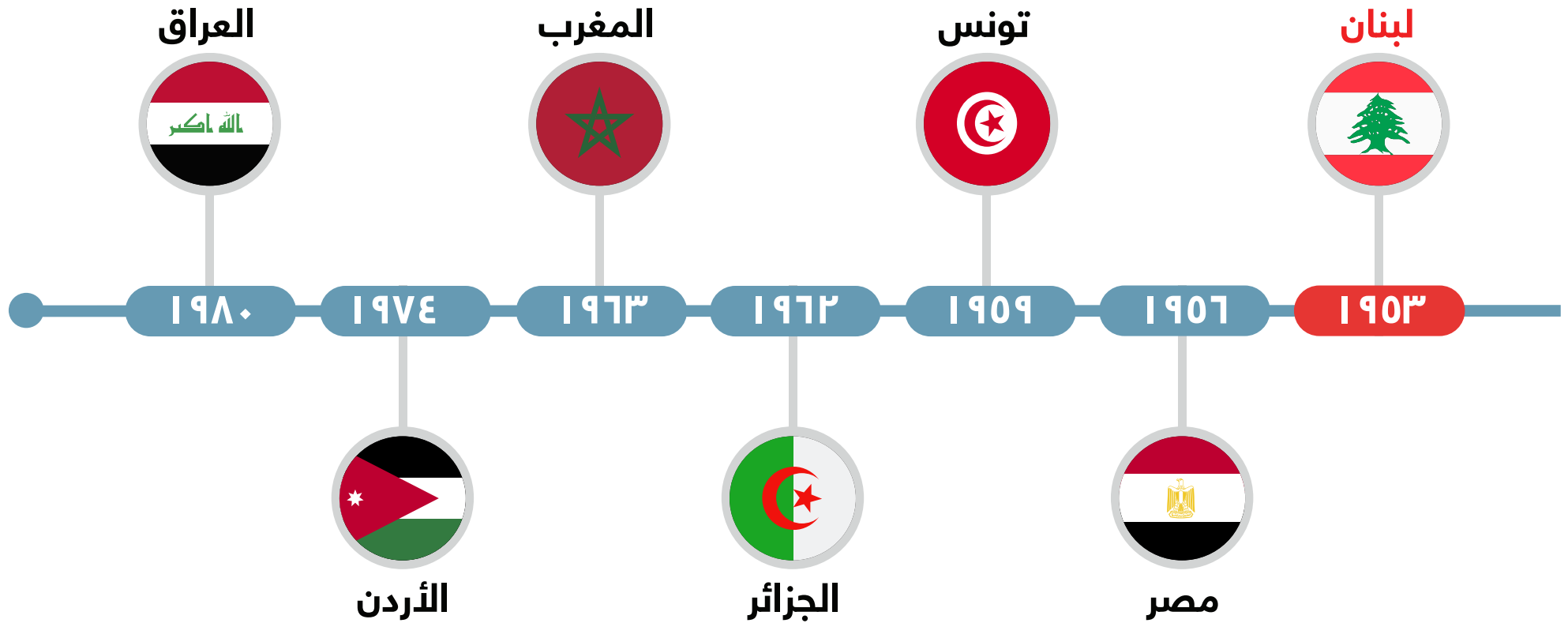
١٠		السودان	١٧,٤ %
١١		جزر القمر	١٦,٦٧ %
١٢		ليبيا	١٦,٥ %
١٣		الأردن	١٢,٣ %
١٤		سوريا	١١,٢ %
١٥		لبنان	٤,٦٩ %
١٦		قطر	٤,٤ %
١٧		الكويت	٠ %
١		الإمارات العربية المتحدة	٥٠ %
٢		العراق	٢٨,٩ %
٣		مصر	٢٧,٧ %
٤		تونس	٢٦,٣ %
٥		جيبوتي	٢٦,٢ %
٦		الصومال	٢٤,٣ %
٧		المغرب	٢٤,١ %
٨		موريتانيا	٢٠,٣ %
٩		المملكة العربية السعودية	٢٠ %

يحتل لبنان المرتبة ١٥ من أصل ١٧ دولة عربية

الترتيب حتى يناير ٢٠٢١

المصدر: البيانات المفتوحة للاتحاد البرلماني الدولي

لبنان هو أول بلد عربي حصلت فيه المرأة على حق الإقتراع و الترشح سنة ١٩٥٣ و لكنه اليوم في أدنى المراتب من حيث التمثيل السياسي



مشاركة المرأة اللبنانية في السياسة عامةً

الحكومة



امرأة واحدة من أصل
٢٤ وزير (٢٠٢١)

البرلمان



٦ نائبات من أصل
١٢٨ نائبا (٢٠١٨)

البلديات



٦٦٣ امرأة من أصل ١٢,٢٣٤
مستشارًا بلديًا و ١,٩ %
من المخاتير (٢٠١٦)

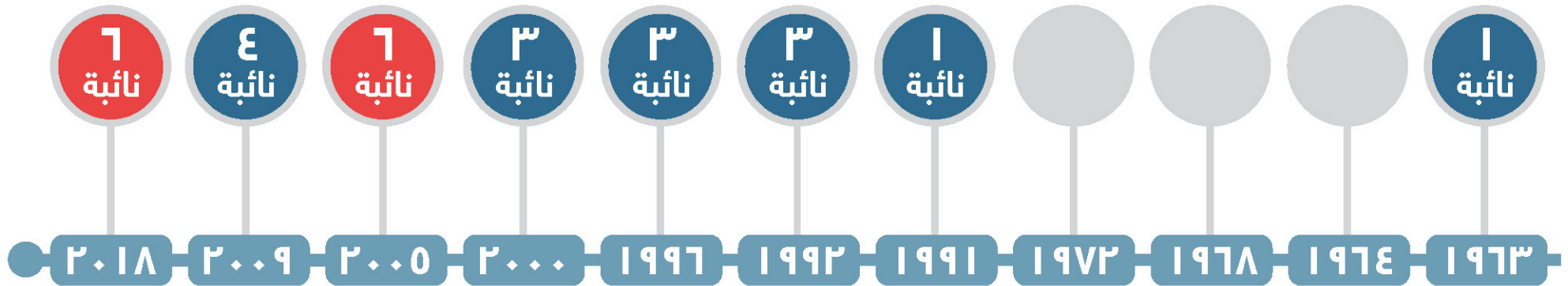
مشاركة المرأة في الحكومات الوطنية

2004 2 LEILA AL SOLH HAMADEH Minister of Industry WAFAA AL DIKA HAMZA Minister of State for Parliamentary Affairs	2005 1 NAYLA MOAWAD Minister of Social Affairs	2008 1 BAHIYA HARIRI Minister of Education & Higher Education	2009 2 RAYA EL HASSAN Minister of Finance MONA OFEICH Minister of State	
2014 1 ALICE SHABTINI Minister of Displaced	2016 1 INAYA EZZEDDINE Minister of State for Administrative Reform	2019 4 RAYA EL HASSAN Minister of Interior and Municipalities NADA BOUSTANI Minister of Energy and Water MAY CHIDIAC Minister of State for Administrative Reform VIOLETTE SAFADI Minister of State for Economic Empowerment of Women and Youth	2020 6 ZEINA AKAR ADRA Deputy Prime Minister and Defense Minister MANAL ABDEL SAMAD Minister of Information MARIE CLAUDE NAJM KOBEH Minister of Justice LAMIA YAMMINE DOUAIHY Minister of Labor VARTI OHANIAN KEVORKIAN Minister of Youth & Sports GHADA SHREIM ATA Minister of the Displaced	2021 1 NAJLA RIACHI Minister of State for Development

منذ عام ١٩٤٣ ، من اصل ٧٧ حكومة شكلت، ٩ فقط تضمنت نساء

المصدر: برنامج الأمم المتحدة الإنمائي في لبنان

مشاركة المرأة في البرلمان اللبناني



من أصل ١١ مجلس نيابي انتخب، فقط ٨ مجالس تضمنت نساء

الانتخابات النيابية ٢٠١٨ مقارنةً بعام ٢٠٠٩: نجاح تاريخي للبنانيات



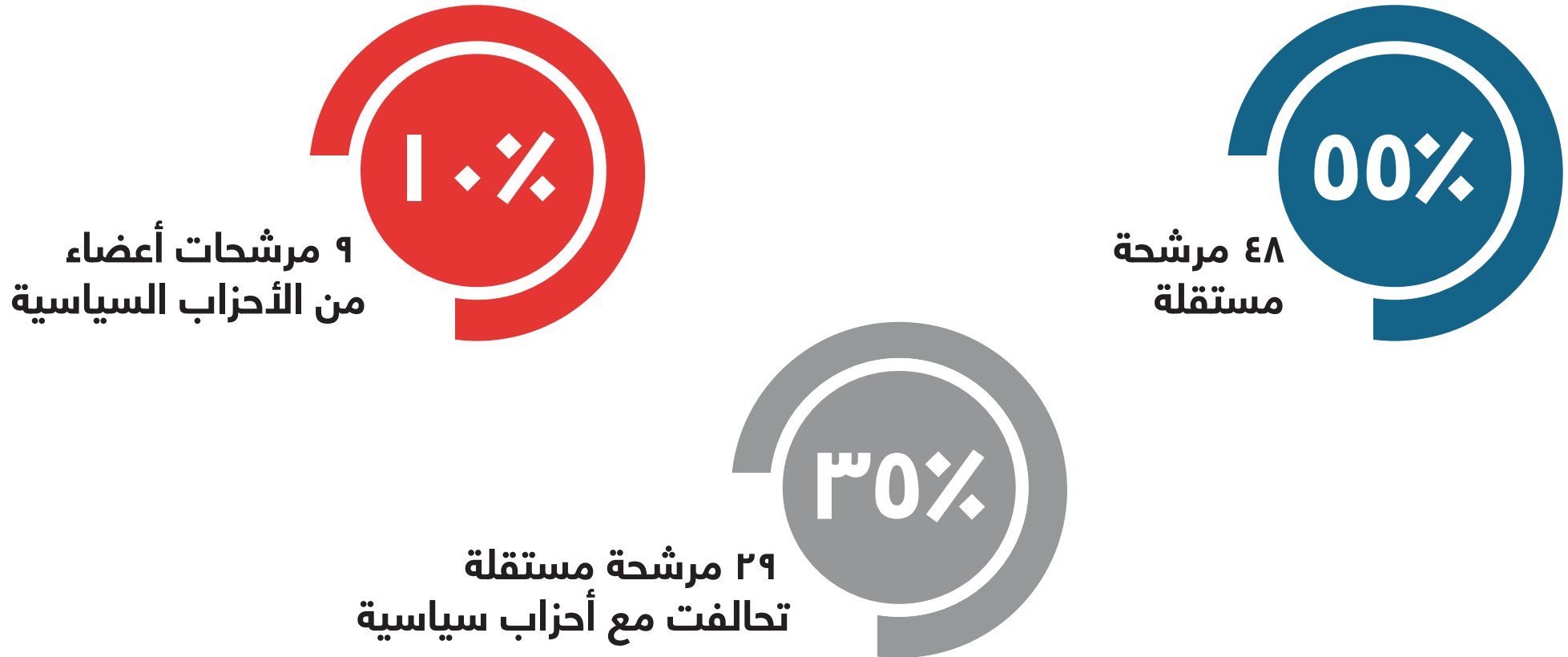
المرشحات في الإنتخابات البرلمانية ٢٠١٨



الانتخابات النيابية ٢٠١٨ مقارنةً بعام ٢٠٠٩ - نجاح تاريخي



الانتخابات النيابية لعام ٢٠١٨ : الإنتماء السياسي للـ ٨٦ مرشحة



اقتراح قانون الكوتا في الانتخابات النيابية ٢٠٢٢

تعريف الكوتا

الكوتا هي نظام يفرض حصصاً معينة لأحد الجنسين أو الأعراق أو المناطق والطوائف لضمان تمثيلها السياسي والبرلماني، وتُعتمد الكوتا النسائية لضمان تمثيل النساء في البرلمانات أو في المجالس المحلية.

تعريف الكوتا

الكوتا النسائية ليست تمييزاً بل هي تعويض عن العوائق الحقيقية أمام حصول النساء على حصتهن من المقاعد التمثيلية.

لماذا الكوتا النسائية؟

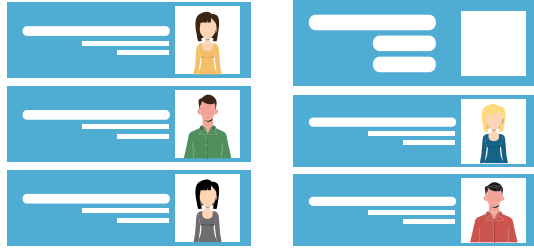
١
المرأة هي نصف المجتمع
ويجب تمثيلها في مجلس النواب
وفي المجالس المنتخبة

٢
تقف التقاليد الاجتماعية
المحافظة عائقا امام وصول المرأة
الى مجلس النواب، لذا اصبح اعتماد
الكوتا امرا ضروريا لتمثيل النساء في
مجلس النواب

٣
النساء مؤهلات مثل الرجال،
ولكن يتم تخفيض وتقليل كفاءتهنّ
في نظام سياسي يهيمن عليه الذكور

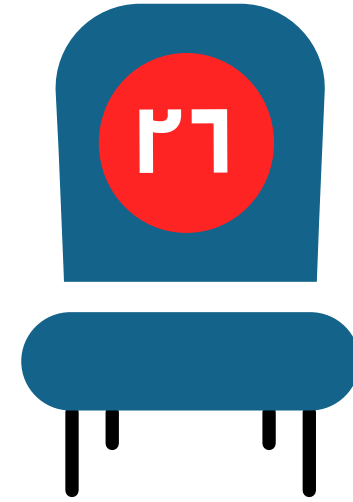
٤
خبرة النساء أصبحت حاجة في
الحياة السياسية

إقتراح مشروع قانون الكوتا النسائية للإنتخابات النيابية ٢٠٢٢



٤٠%

كوتا جنديّة على الترشح
في القوائم الانتخابية
من كلا الجنسين



مقاعد محجوزة للسيدات

١٣ مسيحيًا | ١٣ مسلمًا

الأسباب الموجبة

١ لبنان يعتمد نظاماً دستورياً قائماً على المساواة في الحقوق والواجبات بين جميع المواطنين دون تمايز أو تفضيل وذلك وفقاً لما نصت عليه الفقرة "ج" من مقدمة الدستور اللبناني.

٢ المادة السابعة من الدستور اللبناني نصت على أن "كل اللبنانيين سواء لدى القانون وهم يتمتعون بالسواء بالحقوق المدنية والسياسية ويتحملون الفرائض والواجبات العامة دونما فرق بينهم"

٣ في غياب المشاركة العادلة للمرأة في عمليّة صنع القرار، لن تتمكن النساء من الإشتراك في رسم السياسات العامة، على اختلاف خلفياتهنّ السياسية والإجتماعية والثقافية.

٤ التمثيل النسائي الشحيح في المجالس النيابية الخمسة عشر المتعاقبة يظهر أنه لا يمكن أن تتحقّق المشاركة السياسية الفعلية للنساء حالياً إلّا من خلال وضع نص قانوني يحفظ حق المرأة في العمل النيابي أولاً، بما يحقّق المرتكز الدستوري القائم على "صحة التمثيل السياسي لشئى فئات الشعب وأجياله، وفاعلية ذلك التمثيل".

٥ تنامي التأييد العالمي لنظام "الكوتا النسائية" كمدخل لتذليل العقبات أمام التمثيل النيابي للمرأة ولو لفترة زمنية محدودة، أصبح حقّ المرأة في التمثيل النيابي أمراً متاحاً ومكّرساً، لاسيما أن بلداً عربية سبقتنا إلى ذلك.

٦ الكوتا النسائية تشكّل تفعيلاً لمبدأ المساواة المنصوص عليه في الدستور اللبناني وتدخلّ إيجابياً للبدء بتطبيق تكافؤ الفرص بحده الأدنى ولمكافحة التمييز بين الجنسين على أشكاله كافة.

الأسباب الموجبة

V

الهدف الأساسي منها هو فتح الآفاق أمام المرأة اللبنانية لتتبوأ مكانتها الطبيعية وتمارس حقوقها في الحياة السياسية ولو عبر تمثيل نيابي رمزي كمرحلة تأسيسية، وتالياً فإنه يدخل في صميم المساواة المعبر عنها في المادة 7/ من الدستور اللبناني، بدليل أن اتفاقية CEDAW الموقعة من قبل لبنان بموجب القانون رقم /572/ الصادر بتاريخ 24/7/1996، نصت في مادتها الرابعة علي أنه: ” لا يعتبر اتخاذ الدول الأطراف تدابير خاصة مؤقتة تستهدف التعجيل بالمساواة الفعلية بين الرجل والمرأة تمييزاً بالمعنى الذي تأخذ به هذه الاتفاقية، ولكنه يجب ألا يُستتبع، على أي نحو، الإبقاء على معايير غير متكافئة أو منفصلة، كما يجب وقف العمل بهذه التدابير متى تحققت أهداف التكافؤ في الفرص والمعاملة“.

بهدف ضمان حق المرأة في التمثيل النيابي بالحدود الدنيا، من حيث تخصيص كوتا نسائية بعدد 26 مقعداً على الأقل من إجمالي المقاعد النيابية، ذلك دون المقاعد غير المخصصة للكوتا والتي يمكن أيضاً للنساء الترشح عنها.

١٠

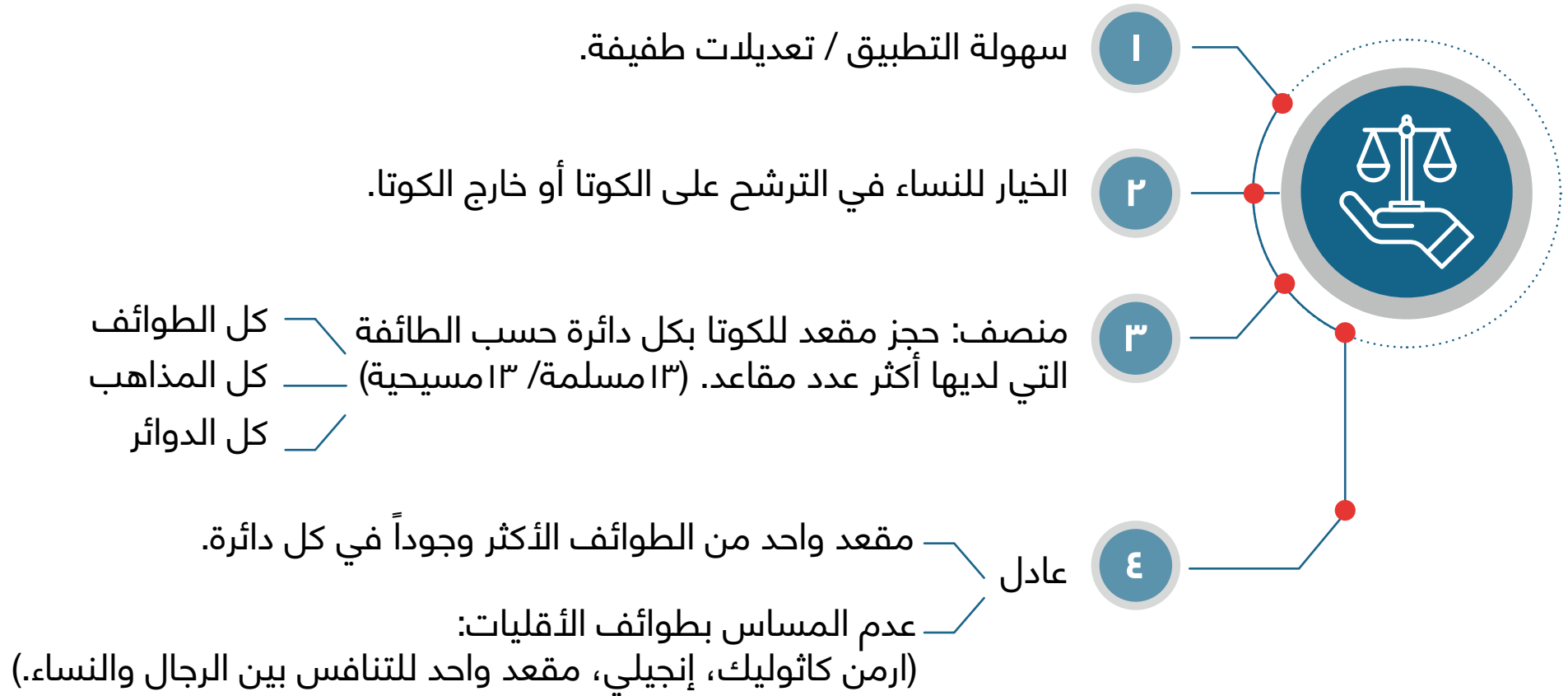
فهم الكوتا النسائية المقترحة حفظاً لحق المرأة في التمثيل النيابي وليس اقتطاعاً من حقوق فئات المجتمع الأخرى، خصوصاً أن اقتراح القانون جاء ضمن التوزيع الطائفي دون أن يمس به.

٩

الكوتا النسائية تعود بالفائدة على المرأة بشكل مباشر وعلى المجتمع ككل لجهة استفادته من قدراتها وطاقاتها وخبراتها ولأنها تمثل نصف المجتمع اللبناني على الأقل.

٨

مميزات هذا القانون



٢٠٪ مقاعد محجوزة للسيدات (٢٦ مقعدا)



الشمال

٢٠٪ مقاعد محجوزة للسيدات (٢٦ مقعدا)

البقاع	
<p>٢</p> <p>البقاع ٣ بعلبك - هرمل</p> <p>٦ شيعي ٢ سني ١ روم كاثوليك ١ ماروني</p>	<p>١</p> <p>البقاع ٢ البقاع الغربي - راشيا</p> <p>٢ سني ١ شيعي ١ درزي ١ ماروني ١ روم أرثوذكس</p>
<p>٢</p> <p>جبل لبنان ٤ عالیه</p> <p>٢ درزي ٢ ماروني ١ روم أرثوذكس</p> <p>الشوف</p> <p>٣ ماروني ٢ سني ١ روم كاثوليك</p>	<p>١</p> <p>جبل لبنان ٣ بعيدا</p> <p>٣ ماروني ٢ شيعي ١ درزي</p>
<p>٢</p> <p>جبل لبنان ٢ المتن</p> <p>٤ ماروني ٢ روم أرثوذكس ١ روم كاثوليك ١ أرمن أرثوذكس</p>	<p>٢</p> <p>جبل لبنان ١ جبييل</p> <p>٢ ماروني ١ شيعي</p> <p>كسروان</p> <p>٥ ماروني</p>

٢٠٪ مقاعد محجوزة للسيدات (٢٦ مقعدا)

جنوب لبنان	
٣ مرجعيون - حاصبيا	جنوب لبنان ٣ النبطية
٢ شيعي ١ سني ١ روم أرثوذكس ١ درزي	٣ شيعي بنت جبيل ٣ شيعي
٢ جنوب لبنان ٢ صور	جنوب لبنان ٢ صور
٤ شيعي الزهراي ٢ شيعي ١ روم كاثوليك	٤ شيعي الزهراي ٢ شيعي ١ روم كاثوليك
١ جنوب لبنان ١ جزين	جنوب لبنان ١ جزين
٢ ماروني ١ روم كاثوليك صيدا ٢ سني	٢ ماروني ١ روم كاثوليك صيدا ٢ سني
بيروت	
١ بيروت ٢	بيروت ٢
٦ سني ٢ شيعي ١ درزي ١ روم أرثوذكس ١ إنجيلي	٦ سني ٢ شيعي ١ درزي ١ روم أرثوذكس ١ إنجيلي
١ بيروت ١	بيروت ١
٣ أرمن أرثوذكس ١ روم أرثوذكس ١ روم كاثوليك ١ ماروني ١ أرمن كاثوليك ١ الأقليات المسيحية	٣ أرمن أرثوذكس ١ روم أرثوذكس ١ روم كاثوليك ١ ماروني ١ أرمن كاثوليك ١ الأقليات المسيحية

٢٠٪ مقاعد محجوزة للسيدات (٢٦ مقعداً)

التوزيع حسب المحافظات

المحافظات	مقاعد محجوزة للسيدات	مجموع المقاعد
شمال لبنان	٧	٢٨
البقاع	٤	٢٣
جبل لبنان	٧	٣٥
بيروت	٢	١٩
جنوب لبنان	٦	٢٣
المجموع	٢٦	١٢٨

التوزيع حسب المذاهب

المذهب	مقاعد محجوزة للسيدات	مجموع المقاعد
مسيحي	١٣	٦٤
ماروني	٨	٣٤
روم كاثوليك	١	٨
روم أرثوذكس	٣	١٤
إنجيلي	٠	١
أرمن كاثوليك	٠	١
أرمن أرثوذكس	١	٥
الأقلية المسيحية	٠	١
مسلم	١٣	٦٤
سني	٦	٢٧
شيوعي	٦	٢٧
درزي	١	٨
علوي	٠	٢
المجموع	٢٦	١٢٨

المعايير المعتمدة في اعداد اقتراح قانون الكوتا النسائية في المجلس النيابي:

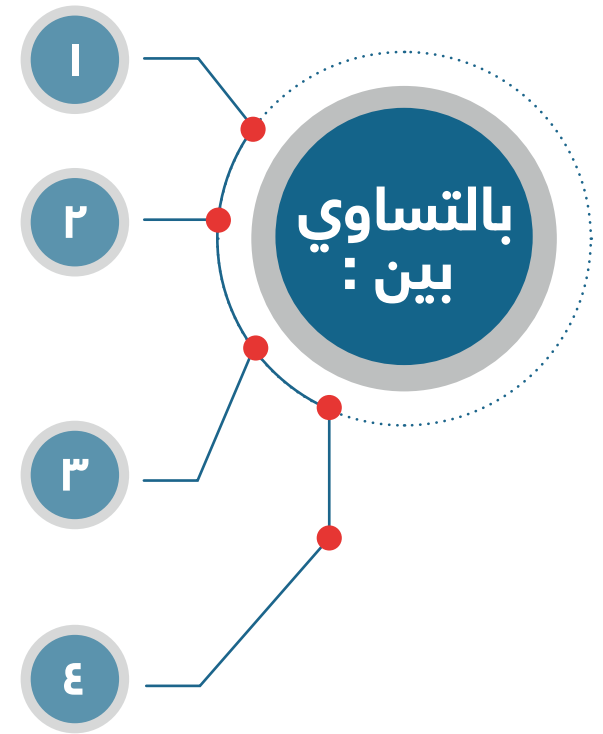
توزيع المقاعد ال ٢٦ المخصصة للكوتا النسائية والتي تشكل ٢٠ % من عدد مقاعد المجلس النيابي استناداً إلى تقسيم الدوائر الانتخابية ومقاعدتها كما هو محدد في القانون:

المسلمين والمسيحيين : ١٣ مقعد من أصل ٦٤ مقعد لكل طائفة أي حوالي ٢٠ % من المقاعد (احتساب الكسر للأعلى)

المذاهب : - حوالي ٢٠ % من عدد المقاعد الإجمالي المخصص لكل طائفة حسب توزيعها على الدوائر الانتخابية (احتساب الكسر للأعلى)
- مقعد واحد من مقاعد المذاهب التي خصّصت لها أكثر المقاعد عدداً في الدائرة الانتخابية

الدوائر الانتخابية : على أن يخصص في كل دائرة مقعد للكوتا النسائية على الأقل (الاعتماد على توسيع نطاق الكوتا قدر الإمكان وبقدر المستطاع مراعاةً للتوزيع المذهبي في الدوائر)

الجنسين : مراعاة مبدأ المساواة من جهة المذاهب التي ليس لديها إلا مقعد واحد في الدائرة الانتخابية والذي لا يمكن أن يخصص للكوتا وإلا اعتبر بمثابة حرمان للرجال من هذا المقعد



محاكاة على اقتراح القانون (رحلة)

محاكاة الكوتا النسائية في زحلة

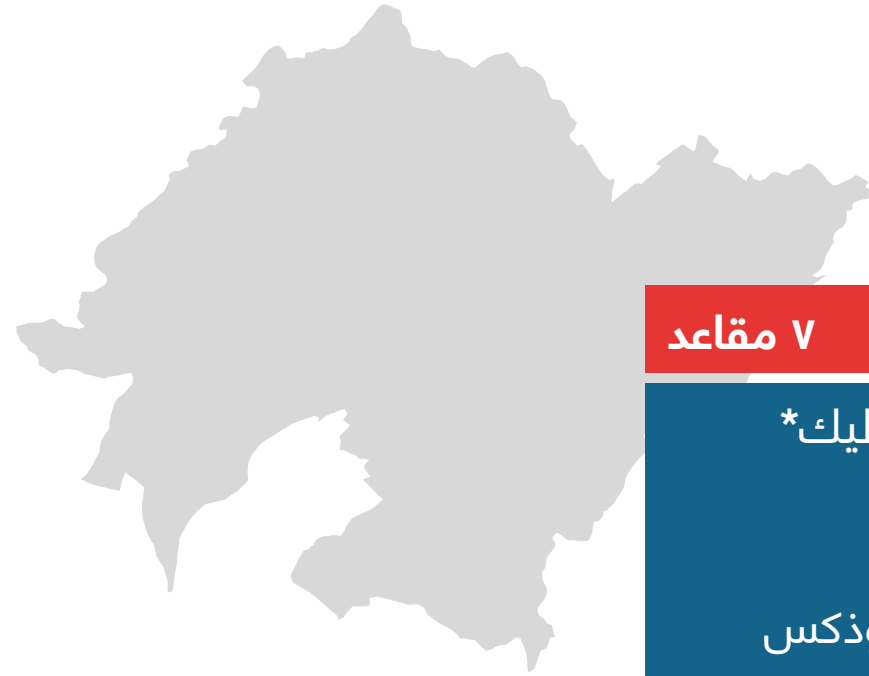
حسب الانتخابات البرلمانية ٢٠١٨

عدد القوائم

0

الناخبين المسجلين

١٧٥,٦١٣



زحلة ٧ مقاعد

- ٢ روم كاثوليك*
- ١ سني
- ١ ماروني
- ١ أرمن أرثوذكس
- ١ شيعي
- ١ روم أرثوذكس

* مقعد محجوز للسيدات

محاكاة الكوتا النسائية في زحلة

قوائم البقاع ١ - زحلة

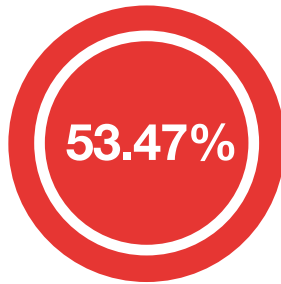
كلنا وطني	الكتلة الشعبية	زحلة قضيتنا	اختيار و قرار زحلة	زحلة للجميع
<p>غالية تنوري المقعد: روم كاتوليك / الكوتا التي الصغرى: زحلة ٦٥١</p> <p>حنّا فوزي حبيب المقعد: ماروني التي الصغرى: زحلة ٢٨٧</p> <p>فاندا ادوار شديد المقعد: روم أرثوذكس التي الصغرى: زحلة ٣٦٨</p> <p>هود نواف الطييمة المقعد: سني التي الصغرى: زحلة ٣٠١</p> <p>محمد عباس حسان المقعد: شيعي التي الصغرى: زحلة ٧١</p>	<p>ميريام جبران طوق المقعد: روم كاتوليك التي الصغرى: زحلة ٦,٣٤٨</p> <p>آني بوشكيان المقعد: أرمن أرثوذكس التي الصغرى: زحلة ١,٨٤٥</p> <p>أحمد عبدو العجمي المقعد: سني التي الصغرى: زحلة ١,٠٠٨</p> <p>بول جان شربل المقعد: ماروني التي الصغرى: زحلة ٨٢٤</p> <p>نقولا نجيب سابا المقعد: روم أرثوذكس التي الصغرى: زحلة ٢٧١</p> <p>أسامة محسن سلهب المقعد: سني التي الصغرى: زحلة ١٧٢</p> <p>نيكول المعلوف المقعد: روم كاتوليك / الكوتا التي الصغرى: زحلة ٩٥</p>	<p>جورج ايلي عقيس المقعد: روم كاتوليك التي الصغرى: زحلة ١١,٣٦٣</p> <p>سيزار نعيم رزق المعلوف المقعد: روم أرثوذكس التي الصغرى: زحلة ٣,٥٥٤</p> <p>حسنة الميس المقعد: سني التي الصغرى: زحلة ١,٢٧٠</p> <p>ليلى نضار المقعد: ماروني التي الصغرى: زحلة ١,٢١٣</p> <p>ميشال اسكندر المقعد: روم كاتوليك التي الصغرى: زحلة ٥٥٢</p> <p>باخوس هيرابت كورديان المقعد: أرمن أرثوذكس التي الصغرى: زحلة ١٤٢</p> <p>عامر محمد الصابوري المقعد: شيعي التي الصغرى: زحلة ١١١</p>	<p>أنور حيسن جمعة المقعد: شيعي التي الصغرى: زحلة ١٥,٦٠١</p> <p>نقولا ميشال فتوش المقعد: روم كاتوليك التي الصغرى: زحلة ٥,٧٣٧</p> <p>نزىهه المواس المقعد: سني التي الصغرى: زحلة ٥٩٢</p> <p>كريمة المعلوف المقعد: روم أرثوذكس التي الصغرى: زحلة ٥٢٨</p> <p>خليل جورج الهرراوي المقعد: ماروني التي الصغرى: زحلة ٢٤٢</p> <p>أدي باخس ديمرجيان المقعد: أرمن أرثوذكس التي الصغرى: زحلة ٧٧</p>	<p>ميشال جورج ضاهر المقعد: روم كاتوليك التي الصغرى: زحلة ٩,٧٤٢</p> <p>عاصم فايز عراجي المقعد: سني التي الصغرى: زحلة ٧,٢٢٤</p> <p>سليم جورج عون المقعد: ماروني التي الصغرى: زحلة ٥,٥٦٧</p> <p>ماري الدبس المقعد: روم أرثوذكس التي الصغرى: زحلة ٥,٥٦٧</p> <p>نزار محسن دلول المقعد: شيعي التي الصغرى: زحلة ٧,٩٤٧</p> <p>ماري جان كريكور ماهران بيلزكجيان المقعد: أرمن أرثوذكس التي الصغرى: زحلة ٣,٧٥١</p> <p>ميشال السكاف المقعد: روم كاتوليك / الكوتا التي الصغرى: زحلة ٩٨٧</p>
١,٥٩٩	١٠,٨٨٥	١٨,٧٠٢	٢٣,٥٤٦	٣٦,٣٩١

مجموع الأصوات

Counting Simulation ZAHLE

STEP 1: Determining the turnout

Turnout
in Zahle



Registered Voters	Actual Voters	Valid votes*	Invalid votes	Blank Votes
175,613	94,082	91,668	2414	545

* Total number of votes for lists

STEP 2: Defining the electoral quotient (EQ)

$$EQ = \frac{\text{Total Number of Valid Votes}}{\text{Number of Seats}} = \frac{91,668^*}{7} = 13,095.4$$

*94,082 - 2,414 = 91,668

Counting Simulation ZAHLE

STEP 3: Selection of winning list

ZAHLE FOR EVERYONE	ZAHLE CHOICE & DECISION	ZAHLE OUR CAUSE	POPULAR BLOC	KULLUNA WATANI
36,391 ↗	23,546 ↗	18,702 ↗	10,885 OUT	1,599 OUT

STEP 4: Determining the final electoral quotient (EQ)

$$EQ = \frac{79,184^*}{7} = 11,312$$

Total Number of Valid Votes for the Winning Lists
Number of Seats

*91,668 - 12,484 = 79

Counting Simulation ZAHLE

STEP 5: Determining number of seats won by each list

	QUOTIENT	SEATS
ZAHLE FOR EVERYONE	$36,391 / 11.312 = 3,22$	3
ZAHLE CHOICE & DECISION	$23,546 / 11.312 = 2,08$	2
ZAHLE OUR CAUSE	$18,702 / 11.312 = 1,65$	2
		7

Counting Simulation ZAHLE

STEP 6: Selection of reserved seats for women

NAMES/SEATS/DISTRICT	NUMBER OF VOTES	PV*	%	WINNER
MICHELE SKAFF GC / ZAHLE <i>The woman who got the highest number of preferential votes in the winning lists.</i>	987	987/76,639	1.29	1 GC (1 RESERVED SEAT)
MICHELE ISKANDAR GC / ZAHLE	552	552/76,639	0.72	

Counting Simulation ZAHLE

	QUOTIENT	SEATS
ZAHLE FOR EVERYONE	36,391 / 11.312 = 3,22	3
ZAHLE CHOICE & DECISION	23,546 / 11.312 = 2,08	2
ZAHLE OUR CAUSE	18,702 / 11.312 = 1,65	2
		7

MICHELE SKAFF
GC / ZAHLE
1 GC (1 RESERVED SEAT)

	QUOTIENT	SEATS
ZAHLE FOR EVERYONE	36,391 / 11.312 = 3,22	2
ZAHLE CHOICE & DECISION	23,546 / 11.312 = 2,08	2
ZAHLE OUR CAUSE	18,702 / 11.312 = 1,65	2
		6

WINNERS	NAMES / SEATS / DISTRICS	NUMBER OF VOTES	PV*	%
WINNER A SH	ANWAR/ SH/ ZAHLE	15, 601	15,601 / 76, 639	20.36%
WINNER B GC	GEORGES/ GC/ ZAHLE	11,363	11, 363/ 76, 639	14.83%
X	MICHEL/ GC/ ZAHLE	9,742	9,742/ 76,639	12.71%
WINNER C SU	ASSEM/ SU/ ZAHLE	7,224	7,224/ 76,639	9.43%
X	NICOLAS/ GC/ ZAHLE	5,737	5,737/ 76,639	
WINNER D MA	SALIM/MA/ ZAHLE	5,567	5,567/ 76, 639	7.27%
X	MARIE/ GO/ ZAHLE	4,138	4,138/ 76,639	5.39%
X	NIZAR/SH/ZAHLE	3,947	3,947/ 76,639	5.15%
X	MARIE-JANE/AO/ZAHLE	3,851	3,851/ 76,639	5.02%
WINNER E GO	CESAR/ GO/ZAHLE	3,554	3,554/ 76,639	4.60%
X	HASSANA/ SU/ ZAHLE	1,370	1370/76,639	1.79%
X	LILY/MA/ ZHLE	1,213	1213, 76, 639	1.58%
X	NAZIHA/SU/ZAHLE	592	592/ 76,639	0.77%
X	KARIMA/GO/ZAHLE	528	528/76,639	0.69%
X	KHALIL/MA/ZAHLE	343	343/ 76,639	0.45%
X	BOGHOS/AO/ZAHLE	142	142/ 76,639	0.19%
X	AMER/SH/ZAHLE	111	111/76,630	0.14%
WINNER F AO	EDDY/AO/ZAHLE	77	77/76, 639	0.10%

Counting Simulation ZAHLE

STEP 7: Selection of winners per lists

SH	GC	SU	MA	GO	AO
A	B	C	D	E	F

SH	Shiite
GC	Greek Catholic
SU	Sunnite
MA	Maronite
GO	Greek Orthodox
AO	Armenian Orthodox

	Number of Seats	
ZAHLE FOR EVERYONE	C	D
ZAHLE CHOICE & DECISION	A	F
ZAHLE OUR CAUSE	B	E

الكوتا النسائية - اسئلة و اجوبة

١- هل الكوتا النسائية دائمة ام مؤقتة؟

الكوتا تكون لمرحلة زمنية معينة قد تكون لسنوات او لعقود ليصبح وجود المرأة في العمل السياسي والبرلماني امرأ واقعاً ومألوفاً يتقبله المجتمع.

٢- هل الكوتا ضد الدستور لأنها تعتمد التمييز الايجابي للنساء فيما ان الدستور ينص على المساواة التامة بين المواطنين في الحقوق والواجبات؟

صحيح أن الدستور ينص على المساواة بين المواطنين لكنه لا ينص على كيفية الوصول إلى هذه المساواة. وحيث أن هناك فجوة بين الرجل والمرأة بالنظر إلى المعوقات التقليدية المتراكمة، فإن الكوتا تعالج هذه الفجوة تدريجياً الى ان تصل المرأة إلى مساواة حقيقية مع الرجل.

٣- هل الكوتا تتعارض مع اتفاق الوفاق الوطني في الطائف؟

هذا غير صحيح اطلاقاً لأن اتفاق الطائف نص على وضع قانون انتخاب جديد يراعي التمثيل النسبي لمختلف فئات الشعب اللبناني.

الكوتا النسائية - اسئلة و اجوبة

٤- اليست الكوتا غير قابلة للتطبيق مع اعتماد التوزيع الطائفي والمذهبي؟

غير صحيح. اذ مع تطبيق الكوتا يمكن اعتماد المناصفة بين المسلمين والمسيحيين كما ينص الدستور اللبناني المعدل في العام 1990.

٥- ما هي شروط ترشح المرأة في حال اعتماد الكوتا؟

لاتوجد شروط خاصة وتعتمد الشروط العامة المعتمدة لجميع المرشحين.

٦- كم هو عدد النساء ونسبتهن في حال اعتماد الكوتا؟

لاتوجد نسبة محددة بل هي نسبة متدرجة قد تبدأ ب 20% من المقاعد وصولاً الى المناصفة.

الكوتا النسائية - اسئلة و اجوبة

٧- في الكوتا هل يجب على اللوائح ان ترشح نساء؟

هناك قوانين تفرض وقوانين لايفرض ذلك، وانما تحجز مقاعد للنساء وتترك امر الترشح من عدمه لقرار القوى السياسية والحزبية.

٨- في حال لم ترشح جميع اللوائح اية امرأة ماذا يحصل؟

في هذه الحالة تعتبر المقاعد المخصصة للنساء شاغرة وتعاد الانتخابات فقط على المقاعد الشاغرة، ويكون الترشح محصورا بالنساء.

٩- في حال كان عدد النساء المرشحات مساويا لعدد المقاعد المحدد في الكوتا ماذا يحصل؟

تعتبر النساء فائزات بالتزكية.

الكوتا النسائية - اسئلة و اجوبة

١٠- ماهو الفرق بين كوتا في الترشح وكوتا محجوزة ؟

الكوتا في الترشح تفرض ان تضم كل لائحة عددا معيناً من النساء واحدة بالحد الأدنى وصولاً الى المناصفة ولكن هذا لا يضمن لهن الفوز.

الكوتا المحجوزة تضمن عدد معين من المقاعد مخصص للنساء تفوز به المرأة التي تحصل على اكبر عدد من الاصوات.

١١- كم يبلغ عدد الدول التي تعتمد الكوتا؟

وصل عدد الدول التي تعتمد الكوتا الى 97 دولة في العالم، منها 14 دولة عربية.

٨. الكوتا النسائية في عدد من برلمانات العالم

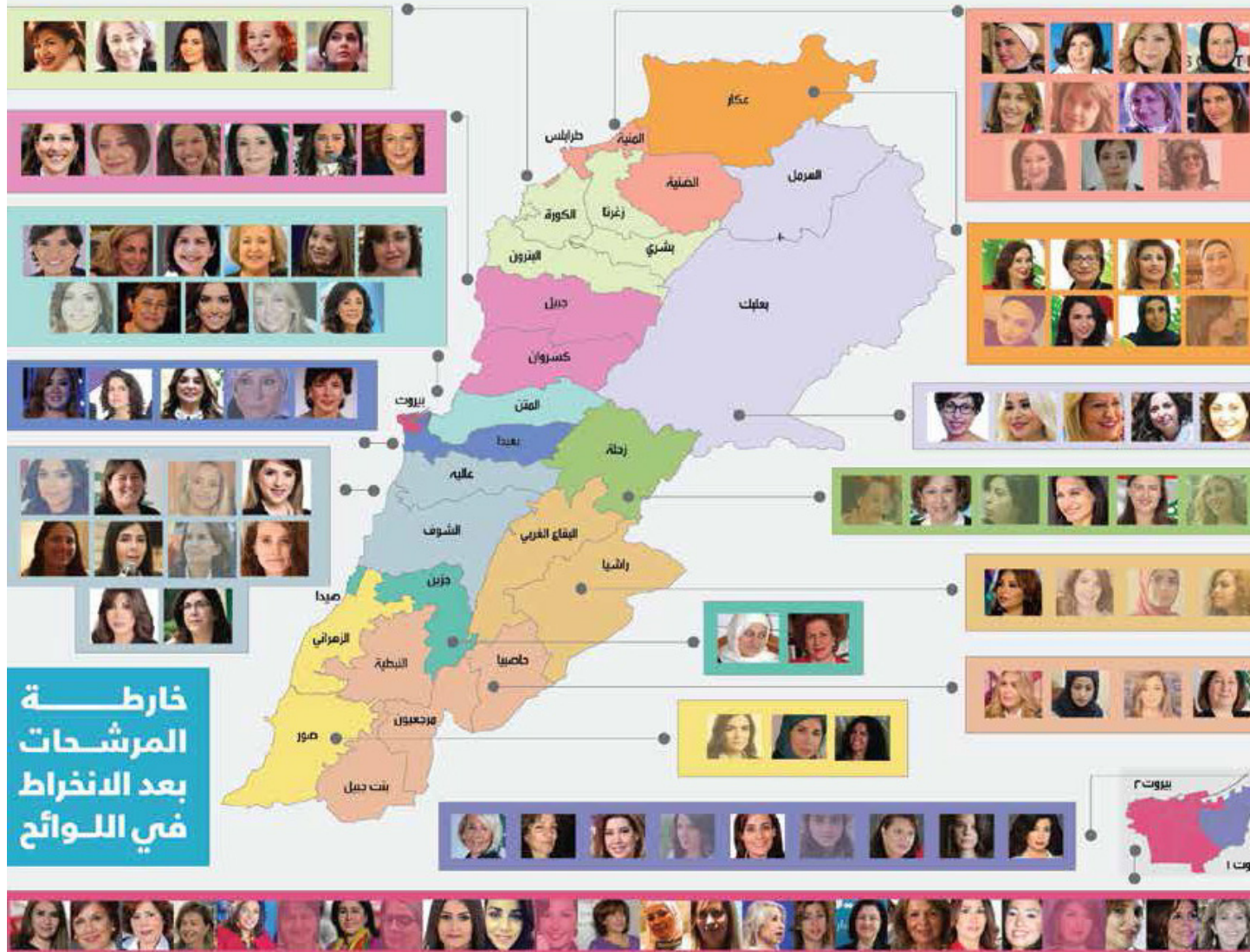
الدول التي تعتمد نظام الكوتا في الانتخابات البرلمانية	الانتخابات التي جرت في العام	كوتا نسائية بنسبة %	وصل عدد النساء في الانتخابات	نسبة النساء في البرلمان
راوندا	٢٠١٨	٣٠ %	٤٩ امرأة من أصل ٨٠ نائباً	٦١,٣ %
الإمارات العربية المتحدة	٢٠١٩	٥٠ % التناسف بين النساء والرجال	٢٠ مقعداً للنساء من أصل ٤٠ مقعداً	٥٠ %
جنوب أفريقيا	٢٠١٩	لا يوجد كوتا	١٨٥ مقعداً للنساء من أصل ٣٩٦ مقعداً	٤٦,٧ %
بوليفيا	٢٠٢٠	كوتا مناصفة في تشكيل اللوائح	٦٠ مقعداً للنساء من أصل ١٣٠ مقعداً	٤٦,١ %
بلجيكا	٢٠١٩	المناصفة بين الجنسين على القوائم	٦٤ مقعداً للنساء من أصل ١٥٠ مقعداً	٤٢ %
النيبال	٢٠١٧	٣٣ %	٩١ مقعداً للنساء من أصل ٢٧١ مقعداً	٣٣,٦ %
العراق	٢٠٢١	٢٥ %	٩٥ امرأة من أصل ٣٢٩	٢٨,٩ %
مصر	٢٠٢٠	٢٥ %	١٦٤ امرأة من اصل ٥٩٢ نائباً	٢٧,٧ %
الفيليبين	٢٠١٩	٢٠ %	٨٥ امرأة من اصل ٣٠٧ نواب	٢٧,٧ %
تونس	٢٠١٩	كوتا في الترشح في اللوائح بالتناوب ذكر و أنثى	٥٧ امرأة من اصل ٢١٧ نائباً	٢٦,٣ %
جيبوتي	٢٠١٨	لا يوجد كوتا	١٧ مقعداً للنساء من أصل ٦٥ مقعداً	٢٦,٢ %
الصومال	٢٠١٧	٣٠ %	٦٧ مقعداً للنساء من أصل ٢٧٥ مقعداً	٢٤,٣ %

٨. الكوتا النسائية في عدد من برلمانات العالم

الدول التي تعتمد نظام الكوتا في الانتخابات البرلمانية	الانتخابات التي جرت في العام	كوتا نسائية بنسبة %	وصل عدد النساء في الانتخابات	نسبة النساء في البرلمان
المغرب	٢٠٢١	الكوتا في تسعين مقعداً	٩٥ مقعداً للنساء من أصل ٣٩٥ مقعداً	٢٤,١ %
المملكة العربية السعودية	٢٠٢٠	٢٠ %	٣٠ مقعداً للنساء من أصل ١٥١ مقعداً	٢٠ %
السودان	٢٠١٥	٣٠ %	٧٨ مقعداً للنساء من أصل ٤٥٠ مقعداً	١٧,٤ %
ليبيا	٢٠١٤	٣٠ مقعداً	٢٨ مقعداً للنساء من أصل ١٧٠ مقعداً	١٦,٥ %
البرازيل	٢٠١٨	٣٠ % كحد أدنى ونسبة ٧٠ % كحد أقصى لأي من الجنسين	٧٦ امرأة من أصل ٥١٣ نائباً	١٤,٨ %
الاردن	٢٠٢٠	في ١٥ مقعداً	١٦ امرأة من أصل ١٣٠	١٢,٣ %
سوريا	٢٠٢٠	لا يوجد كوتا	٢٨ مقعداً للنساء من أصل ٢٥٠ مقعداً	١١,٢ %
الجزائر	٢٠٢١	لا يوجد كوتا	٣٣ مقعداً للنساء من أصل ٤٠٧ مقعداً	٨,١ %
قطر	٢٠٢١	لا يوجد كوتا	٢ مقعداً للنساء من أصل ٤٥ مقعداً	٤,٤ %
الكويت	٢٠٢٠	لا يوجد كوتا	٠ مقعداً للنساء من أصل ٥٠ مقعداً	٠ %
اليمن	٢٠٠٣	لا يوجد كوتا	٠ مقعداً للنساء من أصل ٢٥٠ مقعداً	٠ %

المصدر: البيانات المفتوحة للإتحاد البرلماني الدولي (الترتيب حتى كانون الثاني ٢٠٢٢)

113 مرشحة / 86 مرشحة على لوائح / 27 مرشحة منسحبة



خارطة المرشحات / الإنتخابات النيابية ٢٠١٨

كيف ستكون خارطة مرشحات ٢٠٢٢؟



3rd Floor, ABC Pharmacy Bldg., Local Road, Dbayeh, Lebanon

T. +961 4 412 897 | M. +961 79 182 926

     @fiftyfiftylb | www.fiftyfiftylb.com